

COM M U N E
DE
SOMPUIS



Juin 2025, premières cerises du verger communal

....AU FIL DU PUIS....

DECEMBRE 2025

SOMMAIRE

| | |
|---|---------|
| Editorial | page 3 |
| Horaires d'ouverture et contact mairie / état civil | page 5 |
| Soirée jeux de société | page 6 |
| Repas Communal | page 7 |
| Soirée choucroute | page 8 |
| Engazonnement du cimetière | page 9 |
| Tout ce que vous avez voulu savoir sur Sompuis | page 10 |
| Cérémonie du 14 Juillet | page 14 |
| 11 novembre | page 16 |
| Les nouvelles sections du Foyer Rural | page 17 |
| Les 6 ans du Point Multiservice | page 18 |
| Soirée moules frites | page 20 |
| Soirée Beaujolais | page 21 |
| Vitraux de Sompuis | page 22 |
| Inauguration des illuminations | page 23 |
| Recette du vin chaud | page 24 |
| Les jeux pour enfants | page 25 |
| Humour | page 26 |
| Bus France Services | page 27 |

Madame, Monsieur

Il est souvent cruel de relire l'éditorial de l'année précédente. J'indiquais que nous étions en période de vaches maigres et que nous n'aurions donc qu'un projet principal, la rénovation de la toiture du préau de l'ancienne école avec l'ajout de panneaux photovoltaïques destinés à alimenter la mairie et le Point Multiservices. Or vous l'aurez sans doute remarqué il n'en est rien jusqu'à ce jour.

La faute à qui ? Comme toujours les réponses aux demandes de subventions sont longues à venir, cependant l'Etat nous a accordé 5 114 € pour la réfection de la toiture et la Région Grand Est 8 524 € pour la pose des panneaux photovoltaïques. Le reste à charge pour la commune sera donc de 21 862 € sur un budget global de 35 500 € ce n'est pas si mal.

Mais c'était sans compter sur l'architecte des bâtiments de France...Il ne vous aura pas échappé que le projet est situé à proximité de l'église qui est classée. Conscients du problème, nous avons opté dès le projet initial pour des panneaux intégrés dans la toiture mais cela aurait été trop facile...Je vous ferai grâce des innombrables mails et messages, appels téléphoniques et du dossier qu'il a fallu déposer à plusieurs reprises. De panneaux noirs sur tuiles rouges nous passâmes aux panneaux noirs sur ardoises noires puis à des panneaux sur la salle des fêtes pour enfin revenir sur le préau avec des panneaux rouges sur tuiles rouges ! Ouf !... il semble que le monstre administratif soit enfin rassasié....

Je viens donc de vous désigner un coupable qui n'en serait sans doute pas d'accord. Disons en tout cas que l'on ne nous a pas facilité les choses...Mais positivons, les travaux devraient commencer assez rapidement.

Bonne nouvelle en revanche, la Communauté de Communes de Vitry Champagne et Der a décidé de mettre en place des aides financières pour les petites communes. Aussi le conseil a-t-il décidé de saisir cette opportunité pour commencer la mise en accessibilité de notre mairie. En effet il est toujours désolant, lors des cérémonies, de voir certains membres des familles ne pas assister à celles-ci en raison de problème d'accès au premier étage. Un projet de plate-forme mobile pour l'escalier intérieur a donc été déposé pour un coût de 25 000 €.

La subvention de la communauté de communes est acquise et nous attendons la réponse de l'Etat, mais quoi qu'il en soit le conseil a décidé de financer le reste à charge. Celui-ci devrait s'élever à 12500 €. Certes tout ne sera pas réglé puisqu'il restera la question du perron extérieur, mais à chaque jour suffit sa peine... Les travaux devraient être réalisés en début d'année.

Je n'évoquerai bien sûr pas de futurs projets car il ne vous aura pas échappé que les élections municipales auront lieu les 15 et 22 mars prochains. C'est donc au futur conseil qu'il reviendra de les déterminer.

Un mot cependant de notre projet éolien dont l'étude est à nouveau reportée par les services de l'Etat, mais nous finissons par en avoir l'habitude...

En cette fin de mandat je vous épargnerai un fastidieux récapitulatif des multiples réalisations de ces six dernières années. Qu'il me soit cependant permis de souligner la réussite du point multiservices qui est passé en 6 ans d'un chiffre d'affaires mensuel de 3 000 € à environ 11 000 €.

Et puis, parce qu'il est porteur d'avenir, le « verdissement » de notre commune qui passe par le cimetière engazonné (*merci à Philippe pour son investissement*), l'implantation de platanes au cœur du ...

...village et bien sûr notre verger communal. Celui-ci devrait constituer dans quelques années un très bel ensemble où les busons auront plaisir à venir se promener, nous l'espérons.

Un mot enfin concernant nos finances. Il nous semble avoir régi notre commune en gestionnaires responsables. Certes la baisse des dotations de l'état rend l'exercice budgétaire un peu plus difficile chaque année. Cependant notre commune n'a engagé aucun crédit et nous avons une trésorerie qui permet d'envisager l'avenir.

Je profite également de cet éditorial pour remercier tous les bénévoles qui concourent à la vie de notre commune au travers de ses différentes associations (foyer rural, musique en fête), du point multiservices et lors de différents temps forts.

Un mot spécifique en cette fin de mandat pour les membres du conseil municipal.

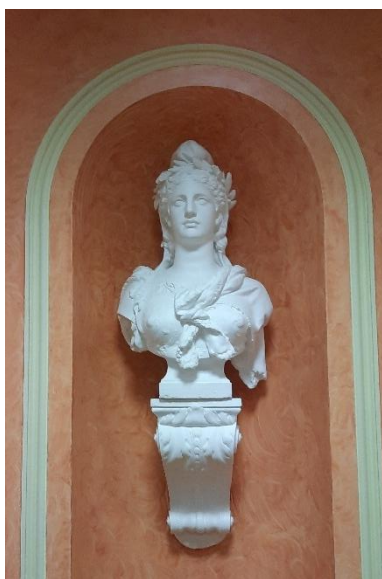
Sans doute avons-nous raté des choses, omis d'autres et peut-être fait preuve d'excès dans certains domaines mais rien n'est jamais parfait.

Merci vous pour ces six années au cours desquelles nous avons su maintenir un esprit amical dont je crois nous pouvons être fiers. Nous n'étions pas toujours d'accord sur tout mais nous avons fait preuve d'écoute et de compréhension envers des opinions contraires aux nôtres et c'est déjà beaucoup. Sincèrement merci.

Merci également au personnel communal, Perrine, Philippe et Nathanaël qui chacun à leur façon contribuent à la bonne marche de notre commune.

Enfin le conseil municipal et moi-même vous souhaitons de bonnes fêtes et vous présentons nos meilleurs vœux pour la future année 2026 dans ce village où, espérons-le, il fera bon vivre encore longtemps.

E. Chaverou





*Les membres du Conseil Municipal
vous présentent leurs meilleurs vœux 2026. Ils vous invitent au verre de l'amitié
Vendredi 16 Janvier 2026 à 18 h 45, Salle du Foyer Rural.*

Mairie



Secrétaire Perrine Millot

03 26 72 41 49

Permanence du secrétariat :

Mardi : 12 h 30 - 14 h 15

Jeudi : 16 h 30 - 18 h 00

Informations communales,
téléchargez et consultez

Panneau Pocket

sur votre téléphone



ETAT CIVIL 2025

NAISSANCE

Charlotte Varnier, le 22/01/2025

MARIAGE

Ludovic Gaudin et Marie-Laure Prud'homme le 14/06/2025

DECES

Annick Rapinat le 06/02/2025

Anita Crime le 11/03/2025 (MARPHA)

J-Cl. Bleuze, le 03/04/2025 (MARPHA)

Aimée Pierre, le 15/04/2025 (MARPHA)

Bernard Blanc, le 12/09/2025

Pierrette Ravenel, le 15/11/2025

Soirée Animation « Jeux de société »

C'était le 21 février 2025

La soirée dédiée aux jeux de société a offert un moment convivial pour les habitants de la commune, favorisant les échanges et le divertissement autour de divers jeux.



Elle a rassemblé une belle diversité de participants, réunis dans une atmosphère chaleureuse et détendue. Chacun a pu découvrir ou redécouvrir des classiques tels que la Belotte, le Tarot, Uno, Nain-Jaune, ou encore « Dessinez c'est gagné », suscitant rires et complicité.



Repas communal du 8 MARS 2025

Le repas communal, tradition annuelle importante dans la vie de la commune offre une occasion unique de réunir les habitants dans un esprit de convivialité et de partage. Comme chaque année, l'événement organisé avec soin constitue un moment fort permettant de renforcer les liens au sein de la commune.



Après un déplacement en car, le repas fut servi au restaurant « L'Assiette de la Vallée de l'Aube » dans un décor chaleureux et un environnement bucolique.



15 mars 2025, soirée choucroute, une célébration gourmande

Un événement convivial et festif au cœur de la commune.

La soirée choucroute est attendue avec enthousiasme et pour cause, elle allie gastronomie, convivialité et divertissement dans une ambiance chaleureuse.



Une ambiance animée

Mais ce n'est pas tout : la soirée ne s'est pas limitée au plaisir de la table. Tous ont profité de l'animation de l'association « La Musique dans la Peau » et d'ARNAUD notre DJ local.



Ambiance disco psychédélique, déhanchements sur les derniers tubes dans une atmosphère effervescente, rythmée et festive.



Poursuite de l'engazonnement du cimetière

L'engazonnement des allées du cimetière dévoile à présent son plus bel effet. Les allées, désormais recouvertes de gazon, offrent un aspect soigné et agréable. Cette transformation a permis d'obtenir des chemins propres, tout en facilitant leur entretien au quotidien. L'attention portée à l'aménagement paysager contribue à mettre en valeur ce lieu de recueillement, en rendant les déplacements plus aisés pour tous.



Grâce à l'engazonnement des allées, le site constitue désormais un lieu paisible.



*Cet engazonnement sera
complété au printemps 2026
et une allée pour les
personnes à mobilité réduite
va être créée jusqu'au fond
du cimetière*



Tout ce que vous avez toujours voulu savoir sur Sompuis sans jamais oser le demander !

L'essentiel de ces informations a été recueilli auprès de notre historien local Philippe Jacquemin.

Qu'il en soit ici très sincèrement remercié.

Commençons par une époque où l'homme n'existait pas, ni notre beau village.

Géologiquement, Sompuis est situé à l'extrémité est du bassin parisien en champagne crayeuse dite aussi sèche ou pouilleuse. La spécificité de notre sol est de ne comporter qu'une très faible couche d'humus, la craie affleurant quasiment à la surface du sol. Le terme de « pouilleuse » renvoie à la pauvreté historique de notre territoire. Cependant d'autres préfèrent y voir pour origine « le pouillot », ancien nom d'une plante spécifique de nos « pelouses sèches » calcaires. La forêt primaire présente il y a plus de 2 000 ans a entièrement disparu.

Sompuis se situe à la source de la vallée du Puits, petite rivière sinuant à travers 11 communes sur une longueur de 33 km qui se jette dans la rivière Aube à Ortilon. Bien que nous soyons des habitants de la Marne, notre territoire relève donc du « bassin versant » de l'Aube.

Notre secteur relève d'un climat dit de type « océanique dégradé ». L'évolution à 30 ans constate globalement des étés plus chauds et des hivers plus doux et plus humides.

Préhistoire :

Pas de traces de l'époque sur le territoire.

On peut cependant supposer une occupation humaine au regard de l'existence de traces préhistoriques dans des territoires voisins.

La population restait certainement faible, en comparaison d'autres secteurs, du fait de la pauvreté du sol et donc de la flore et de la faune.

Antiquité (-3 000 invention de l'écriture / 476 chute de l'empire romain) :



Temps modernes (1492 / 1789 révolution française) :

Cette période n'a laissé quasiment aucune trace sur le territoire. On ne peut qu'extrapoler au regard d'événements survenus dans d'autres villages. Sompuis connaît les mêmes difficultés et les mêmes évolutions que l'ensemble du pays (grandes découvertes, Christophe Colomb, développement des sciences et des arts, renaissance, développement du commerce et naissance de l'industrie)

A la veille de la révolution la commune de Sompuis dépend de la seigneurie de Dampierre.

Epoque contemporaine (1789 / aujourd'hui)

- La Révolution française ne semble pas avoir entraîné d'événement important dans la commune. Pourtant elle est liée à celle-ci par l'entremise de Pierre-Paul Royer Collard (1763-1845) né à Sompuis de parents laboureurs. Après ses études il devient avocat à Paris et participe dès le 14 juillet 1789 à la Révolution française. Professeur de philosophie, favorable à une monarchie constitutionnelle, il sera député en 1797 et deviendra président de la chambre des députés en 1828 sous Charles X. Il est également le frère d'Antoine-Athanase Royer Collard qui sera médecin chef de la maison d'aliénés de Charenton.

- Une croix au carrefour de la petite rue de Soudé et de la rue Royer Collard fait référence au 20 prairial an II (8 juin 1794), date de la fête de l'être suprême sur le champ de mars à Paris. Les révolutionnaires voulaient substituer cette nouvelle religion à la foi catholique.

Sompuis comporte d'ailleurs de nombreuses croix de différentes époques qui peuvent faire l'objet d'une randonnée (imprimé disponible au point multiservices).

- 22 mars 1814 : Napoléon Bonaparte dort à Sompuis chez Royer Collard lors de la campagne de France (maison détruite dont une partie a été réutilisée pour la construction du château de Chapelaine).

-1866 : Napoléon III fait offrir un chemin de croix à la commune en mémoire du passage de son illustre prédécesseur et oncle. Celui-ci est toujours visible dans l'église.

- guerre de 1870 : les prussiens occupent Sompuis

-1902 : création du camp de Mailly. Plusieurs fermes sont expropriées et la commune perd plus 1 200 ha de territoire sur les 4 382 ha qui la composent.

- guerre 14/18 : en septembre 1914, Sompuis est un des lieux importants de la bataille de la Marne qui permet d'arrêter l'avancée allemande. Mort du général Barbade et d'une partie de son état-major lors des combats. La place du foyer porte son nom. Une grande partie du village est détruite. L'église et la mairie en portent encore les traces (obus dans un mur de la mairie). L'abbé Oudin, curé de Sompuis, est pris en otage avec d'autres habitants par les Allemands lors de leur repli. Torturé, il mourra à Sedan 15 jours plus tard. Il est enterré à Sompuis. Des baraquements implantés par l'armée à la sortie du village route de Blacy servent de cantonnement aux troupes en repos ou en formation sur le camp de Mailly.

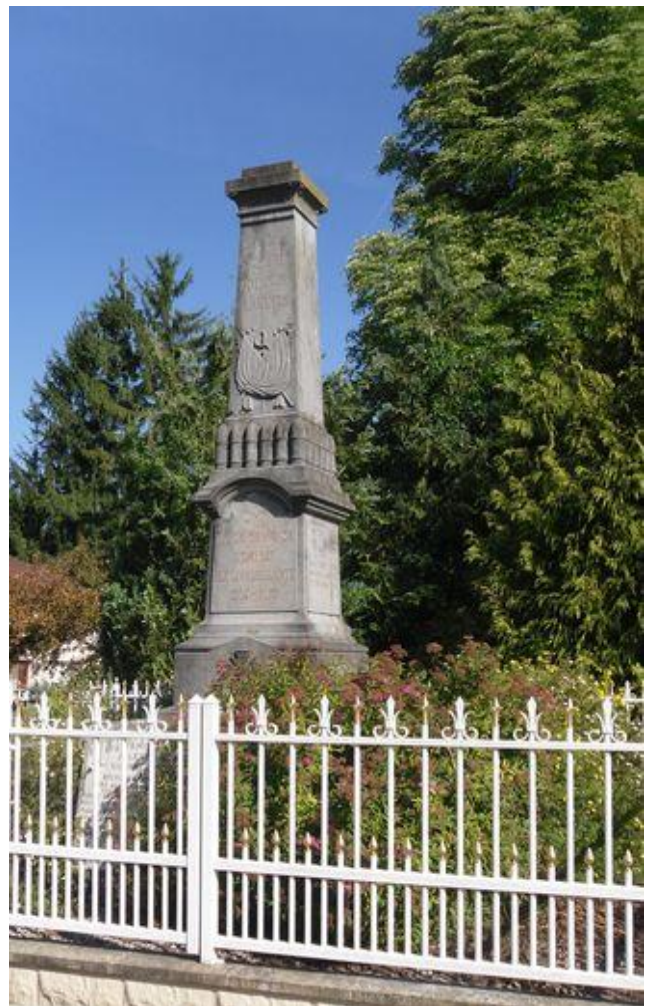


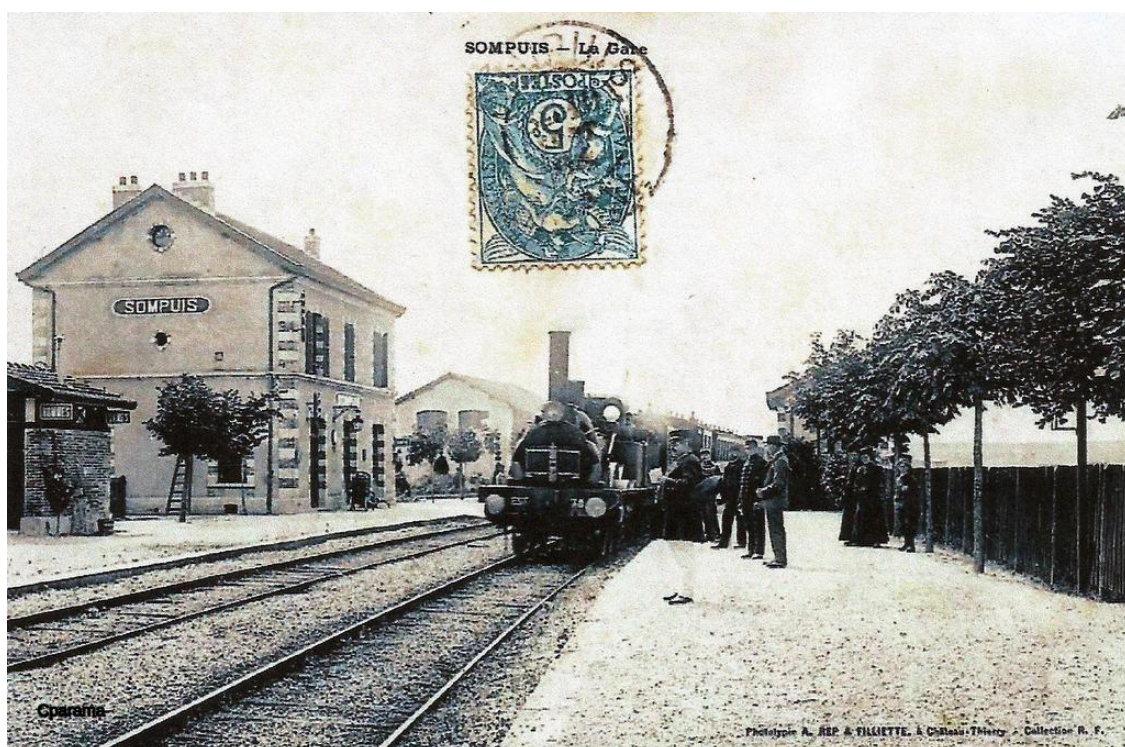


-1927 : inauguration du monument aux morts de Sompuis. Onze habitants sont morts au cours de ce conflit.

-guerre 39-45 : juin 1940, c'est l'exode. Les habitants fuient devant l'avancée allemande. Huit d'entre eux meurent lors d'un bombardement à Lesmont dans l'Aube. Le conflit fera en tout 14 victimes. Leurs noms sont portés sur le monument aux morts. Le village est occupé par les Allemands qui ont réquisitionné plusieurs habitations (ancienne gendarmerie...). Un radar militaire allemand est créé sur la forêt de Vauhalaise. Il subsiste encore un château d'eau, les fondations de leurs baraquements et une ancienne piscine. 3-4 mai 1944, bombardement massif du camp de Mailly par les alliés.

-1885 : création de la voie de chemin de fer de Fère Champenoise à Vitry le François / la population communale atteint les 600 habitants le temps de la construction /grave collision en gare de Sompuis entre deux trains militaires qui fait 7 morts et 54 blessés / 1938 : fermeture aux voyageurs / 1976 : dernier train (année de sécheresse : les agriculteurs locaux envoient de la paille en solidarité avec leurs collègues éleveurs d'autres régions)/ aujourd'hui subsistent le café-hôtel de la gare, le château d'eau qui permettait d'alimenter les locomotives à vapeur et deux maisons de garde barrière. La gare a été rasée en 1999.





- Les nouveaux moyens de transports, arrivés sensiblement à la même période, permettent une ouverture de nos villages qui vivaient très repliés sur eux-mêmes. Mais ils entraînent en même temps la disparition de nombreux petits artisans et commerçants de nos villages (épiceries, cafés, hôtels, bourrelier, matelassier, forgeron...)

- L'arrivée de l'eau courante et de l'électricité il y a à peine 100 ans modifient considérablement la vie quotidienne et l'économie.

- Evolution des techniques agricoles : au 20^{ème} siècle l'introduction du machinisme agricole et de l'agrochimie modifie profondément le paysage. La craie omniprésente faisait de notre territoire un lieu peu favorable à la culture qui se limitait aux fonds des vallées à proximité des villages. Le reste du territoire était constitué de vastes espaces (savarts) à la flore rase où l'on pouvait seulement faire paître des moutons. On y trouvait aussi des forêts artificielles de pins noirs d'Autriche implantés sous Napoléon III. Or cette craie légère et perméable constitue un support très favorable à l'agriculture intensive, ce qui a donné lieu à des déboisements massifs et au développement d'une culture extensive. En contrepartie, cela a permis un développement économique important de notre secteur. La répartition détaillée en 2018 est la suivante : terres arables (60 %), milieux à végétation arbustive et/ou herbacée (30,5 %), forêts (8 %), zones urbanisées (1,4 %)

- Ce développement des technologies, accompagné par le développement de l'industrie dans les villes, sans oublier le contrôle des naissances, entraîne un exode rural massif et une baisse de la population : en 1800, 600 habitants / en 1900, 400 habitants / en 2025, 280 habitants.

- En 1902 Géo Lefèvre, journaliste sportif qui repose au cimetière communal, propose à son directeur Henri Desgrange d'organiser un tour de France à vélo. Il en sera le 1^{er} directeur en 1903. Il sera aussi à l'initiative de la naissance des 24h du Mans.

- Début du 21^{ème} siècle, les premiers ordinateurs personnels, les téléphones portables et l'intelligence artificielle modifient en profondeur nos modes de vie. La crise climatique et la crise écologique s'invitent dans le débat. Une guerre renaît sur le continent européen, ...

Mais cela est le début d'une autre histoire que notre village devra aussi traverser...



« Le 14 juillet n'est pas seulement une fête française, mais une fête pour chaque personne éprise de liberté, soucieuse d'égalité et qui recherche la fraternité ».



L'après-midi place aux jeux : pétanque, pêche à la ligne, structure gonflable et sumos.



Le traditionnel concours culinaire a rassemblé 10 recettes apéritives toutes récompensées.



Puis l'apéritif (punch de Karine et Bruno qu'on ne présente plus !) a été servi.



L'orchestre Braingstorming a animé toute la soirée



La journée s'est terminée en musique, balade aux flambeaux et magnifique feu d'artifice.

11 novembre 2025

Moment de recueillement et dépôt de gerbe ont marqué la cérémonie. Les habitants se sont rassemblés pour honorer la mémoire des anciens et célébrer les valeurs républicaines dans une atmosphère empreinte de respect et d'unité. Ce temps fort a permis à chacun de se souvenir et de transmettre l'histoire locale à travers en particulier la très belle collection de cartes postales anciennes sur Sompuis présentée par Gérard Roncari. Un grand merci à lui.



Merci beaucoup également à Alix Pothier qui a lu le message de l'association des anciens combattants

Septembre 2025, deux nouvelles sections au Foyer Rural

- Les Activités du jeudi soir -

Si on veut diminuer la pression artérielle, il faut faire du sport. Cela aide à limiter les accidents comme la fracture des os. Cela favorise le sommeil ainsi que le souffle. A tout âge, il est conseillé de continuer la gymnastique pour l'entretien des muscles. Une excellente remise en forme passe inévitablement par leur assouplissement et leur renforcement.

La remise en forme (13 participants pris en charge par Gérard Roncari).



Hommes et femmes, le jeudi de 19 à 20 heures.



...et le Badminton (6 participants pris en charge par Julien Soucat)



Hommes et femmes, le jeudi à partir de 20 h 30.

*Décembre 2025,
votre « Point Multiservices » a 6 ans.*



7 décembre 2019 - inauguration



Timide démarrage, les produits sont dispersés sur les rayons.



6 ans plus tard, + de 1600 produits vous sont proposés, les rayons bien plus fournis.

Abords et entrée plus accueillants



L'accessibilité pour tous n'a pas été oubliée



25 octobre, Soirée Moules-Frites



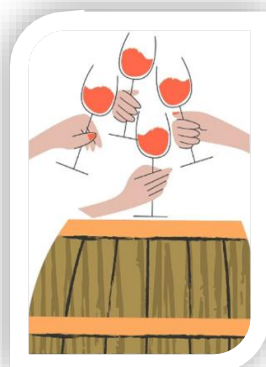
La soirée Moules-Frites a rencontré un vif succès auprès des participants. Dans une ambiance conviviale, tous ont pu savourer de délicieuses moules accompagnées de frites, salade, fromage et dessert. Ce moment gourmand et festif fut ponctué de rires et d'échanges chaleureux.



Animée par ARNAUD l'ambiance fut festive et dynamique. De nombreux morceaux ont rythmé la soirée, invitant chacun à partager des moments de plaisir.



Soirée Beaujolais le 21 novembre 2025



La Soirée Beaujolais a rassemblé de nombreux amateurs et curieux venus découvrir le fameux vin nouveau. Dans une atmosphère chaleureuse, les participants ont pu déguster le Beaujolais accompagné de charcuterie et de fromage, favorisant ainsi la convivialité et les échanges. Ce moment festif a permis de célébrer ensemble l'arrivée du nouveau millésime, entre rires, discussions et bonne humeur.



Place à l'animation avec Fabrice et Louis



Vitraux de l'église Saint-André de Sompuis

L'église Saint-André, datée du XIII^e siècle fut remaniée aux XV^e-XVI^e et au XVIII^e. L'édifice est protégé depuis 1932, par un classement au titre des Monuments Historiques.



Les plus beaux vitraux de l'église méritent bien de s'y attarder.



Inauguration des illuminations de la place de la mairie le 6 décembre 2025.

L'inauguration des illuminations de la place de la mairie s'est déroulée dans une atmosphère magique et chaleureuse. Lors de cette soirée, petits et grands se sont retrouvés pour admirer les décorations lumineuses qui donnent à la place un éclat festif et féerique. Pour accompagner ce moment, une dégustation de vin chaud traditionnel a été offerte, préparé avec soin selon la recette traditionnelle, ainsi que diverses friandises pour le plaisir des gourmands. Cet événement convivial a marqué le coup d'envoi des festivités de fin d'année et offert un temps de partage et de joie.



Malgré la température très clémente un feu de camp a été allumé, renforçant le ressenti de la convivialité et indispensable pour cuire les châtaignes et chamallows. Vin chaud, papillotes, pain d'épice et clémentines étaient offerts à volonté.



*Chaleur
et magie
du feu de
camp*



Vous l'avez bu, sachez le préparer



Voici la recette du vin chaud traditionnel, une savoureuse boisson réconfortante et parfumée aux épices et agrémentée de fruits, parfaite pour les froides journées d'hiver et les moments conviviaux.

Ingrédients :

1 litre de vin rouge, 1 citron, 1 orange, 1-2 noix de muscade, 2 anis étoilés, 1 pomme rouge, 5 clous de girofle, 2 bâtons de cannelle, 50 g de sucre roux.

Préparation :

A l'aide d'un épluche-légumes, extrayez le zeste du citron, de l'orange et la peau de la pomme rouge.

Dans une casserole mettez le sucre, la cannelle, l'anis étoilé, les clous de girofle et la muscade râpée.

Ajoutez le zeste de citron, et d'orange et la peau de pomme puis versez le vin. Portez sur le feu et laissez cuire à feu doux pendant 15 minutes.

Servir bien chaud.

Jeux de Noël pour les enfants

Labyrinthe Noël



Jeu de labyrinthe




Vite, le père Noël cherche des petits lutins fûtés ! Réussis à t'échapper de ce labyrinthe en évitant les obstacles de Noël qui n'hésiteront pas à te jouer des tours magiques !
Ho ho ho !

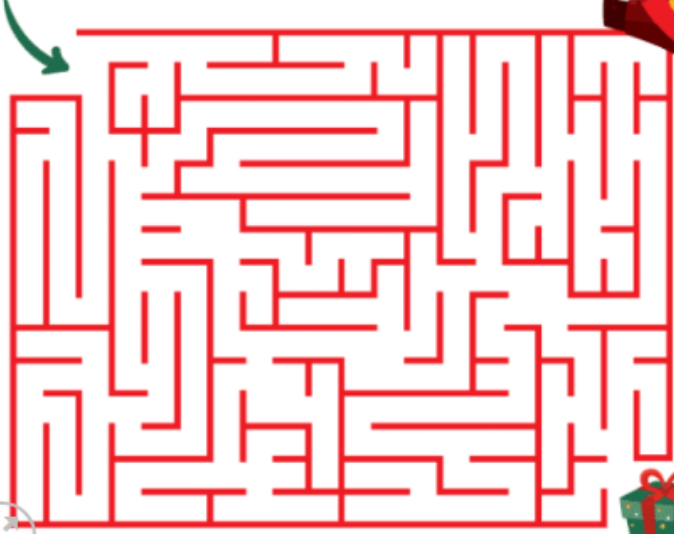





Labyrinthe du Père Noël



Noël



Aide notre Père Noël à récupérer le dernier cadeau de Noël avant son départ pour la grande distribution du 24 décembre.



Humour



——— *Bus France services* ———

*Pour toutes vos questions administratives,
Vous y trouverez un accueil sympathique.*

→ Je n'arrive pas à déclarer mes impôts en ligne

→ J'ai besoin de faire ou refaire ma carte grise

→ Je voudrais des renseignements pour préparer ma retraite

→ J'ai besoin d'aide pour accéder à mon compte Ameli

Le bus France services du Département est là pour vous !

Proximité

La tournée du bus, c'est le retour du service public au cœur des territoires. Que vous ayez besoin de conseils pour vos démarches administratives ou besoin d'aide pour l'utilisation d'un service numérique, le bus France services vient à vous une demi-journée par mois, gratuitement et sans rendez-vous, **quel que soit le lieu de votre résidence.**

Accompagnement

Le bus France services vous offre un service public moderne et complet, qui vous apporte une réponse à visage humain. Deux travailleurs sociaux du Département spécialement formés pour vous accompagner dans vos démarches administratives du quotidien vous accueillent dans un lieu atypique et agréable.

Numérique

Création d'une adresse e-mail, simulation d'allocations, création de vos identifiants pour accéder au service public en ligne... le bus France services permet un accès aux outils informatiques et une aide dans vos besoins numériques du quotidien.

Pour résoudre vos démarches les plus complexes, les agents peuvent s'appuyer sur leurs correspondants au sein du réseau des douze partenaires* et les services de l'État, ainsi qu'avec la MDPH de la Marne et les services du Département.

* Caf, Carsat, Chèque énergie, CPAM, Finances Publiques, France Rénov', France Titres, France Travail, La Poste, MSA, les tribunaux judiciaires, Urssaf

Les permanences du bus France services à Sompuis

Dans la cour de la mairie
(2 rue de l'Église)

Les mardis
de 9h15 à 12h15 :

- 7 octobre 2025
- 4 novembre 2025
- 2 décembre 2025
- 6 janvier 2026
- 3 février 2026
- 3 mars 2026
- 31 mars 2026
- 28 avril 2026
- 26 mai 2026
- 23 juin 2026
- 21 juillet 2026





J'habite à Sompuis !

